

Docentenhandleiding

AaBeeCee-Digitaal

Webpagina's maken met FrontPage



© 2004-2007 Instruct, Postbus 38, 2410 AA Bodegraven

Alle rechten voorbehouden. Niets uit deze uitgave mag worden verveelvoudigd, opgeslagen in een geautomatiseerd gegevensbestand, of openbaar gemaakt, in enige vorm of op enige wijze, hetzij elektronisch, mechanisch, fotokopieën, opnamen of op enige andere manier, zonder voorafgaande schriftelijke toestemming van de uitgever.

INHOUDSOPGAVE

1 INLEIDING.....	3
2 VOORBEREIDINGEN.....	4
3 OEFENBESTANDEN.....	5
4 INSTELLINGEN FRONTPAGE EN INTERNET EXPLORER.....	6
5 PUBLICEREN.....	8
5.1 Een web publiceren vanuit FRONTPAGE 2002.....	8
5.2 Een web publiceren vanuit FRONTPAGE 2000.....	10
5.3 Een web publiceren met een FTP-programma	11
5.3.1 WS_FTP 32 installeren	11
5.3.2 WS_FTP LE gebruiken	13
6 BEGINSITUATIE	17
7 TIJDPAD EN ORDENING VAN DE LESSTOF	18
8 GROEPSOVERZICHT	20

1 INLEIDING

In deze module leren kinderen de basisvaardigheden voor het maken van een website met **FRONTPAGE**.

Leerlingen bekijken eerst in het onderdeel **Kijken** een voorbeeld. Om dit voorbeeld zelf te kunnen maken moeten ze bepaalde vaardigheden onder de knie hebben. Deze worden geoefend in het onderdeel **Oefenen**. Daar bekijken leerlingen een instructiefilmpje, waarin een vaardigheid gedemonstreerd wordt.

Na het bekijken van het filmpje oefenen ze de vaardigheid zelf.

Na het oefenen van de diverse vaardigheden maken de leerlingen in het onderdeel **Maken** het voorbeeld zelf. Ze kunnen daarbij gebruik maken van de helpkaarten.

Een les wordt afgesloten met het onderdeel **Toets**. Daar maken ze een toets die uit maximaal 10 meerkeuze- en/of aanwijsvragen bestaat. Aan het eind van de toets krijgt een leerling een overzicht van het resultaat. Bovendien kunnen foutbeantwoorde vragen zichtbaar worden gemaakt. Een leerling ziet de vraag, het gegeven antwoord en het goede antwoord. Er is dus onmiddellijke feedback.

De volgende vaardigheden komen onder andere aan de orde:

FRONTPAGE starten en sluiten	Een nieuw web maken
Tekst opmaken	Uitlijnen
Wijzigingen opslaan	Achtergrond kleuren
Hyperlinks	Illustraties invoegen
Figuren invoegen, uitlijnen en transparant maken	Tabellen
Baldakijn/Lichtkrant	Achtergrond geluid
Knoppen met aanwijseffecten	Achtergrondfiguren

Het centrale thema in dit boek is: **Je eigen website maken**

Leerlingen maken:

- Een web van een pagina
- Een web van meerdere pagina's
- Een web van meerdere pagina's met beweging en geluid

In deze docentenhandleiding treft u aan:

- Voorbereidingen
- De instellingen van **FRONTPAGE**
- Beginsituatie
- De ordening van de lesstof
- Een groepsoverzicht

2 VOORBEREIDINGEN

Voordat leerlingen met een module aan de slag kunnen moet het volgende geregeld zijn:

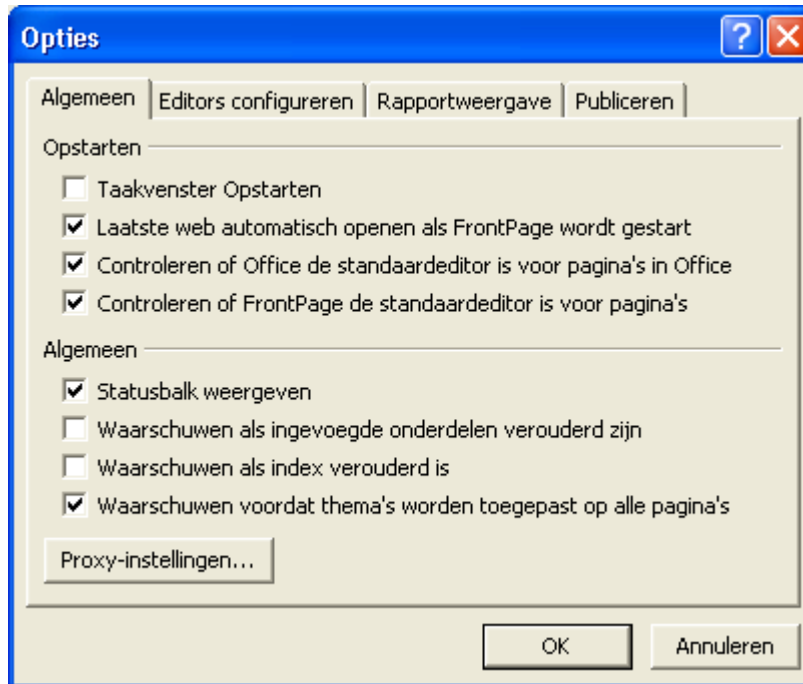
- In de **AaBeeCee-Digitaal Manager** zijn groepen en leerlingen ingevoerd (zie voor details de **handleiding AaBeeCee-Digitaal**).
- Leerlingen hebben via een **snelkoppeling** (op het bureaublad of in het startmenu) toegang tot de inlogpagina.
- Leerlingen weten hun wachtwoord (Dit is optioneel, in de manager kan aan een leerling een wachtwoord toegekend worden. Dit is echter niet noodzakelijk. Zie voor details de **handleiding AaBeeCee-Digitaal**).
- Met de leerlingen is doorgenomen hoe ze bij de **oefenbestanden** kunnen komen. Deze moeten **lokaal geïnstalleerd** worden. Dat kan bijvoorbeeld in een map op de server. Er kan bijvoorbeeld per module een map gemaakt worden of per groep. U kunt dat naar eigen goeddunken gestalten geven.
De oefenbestanden zijn op het volgende adres te downloaden:
www.aabeecee.nl
Kies voor **AaBeeCee-Digitaal** en klik in het menu aan de linkerkant op **Oefenbest**. Alle bestanden zijn **schrijfbeveiligd** en vrij kopieerbaar.
- Met de leerlingen is doorgenomen waar de bestanden die ze zelf gemaakt hebben moeten worden opgeslagen.
- Leerlingen beschikken over een koptelefoon.
- De **instellingen** van **FrontPage** en **Internet Explorer** zijn eventueel aangepast (zie hoofdstuk 4).

3 OEFENBESTANDEN

De oefenbestanden moeten op een door u zelf gekozen plaats opgeslagen worden. Dit kan bijvoorbeeld een map op een bepaalde netwerkschijf zijn, een diskette of een cd-rom. U dient met de leerlingen af te spreken waar de bestanden te vinden zijn en eventueel te oefenen hoe ze daar moeten komen.

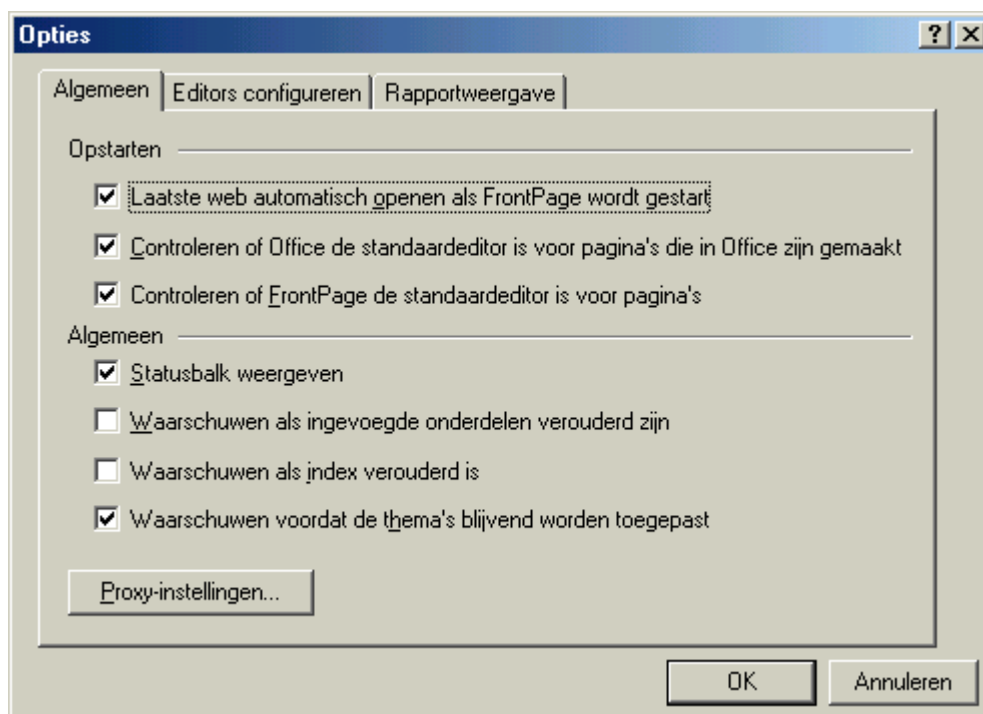
4 INSTELLINGEN FRONTPAGE EN INTERNET EXPLORER

Bij het samenstellen van het materiaal is uitgegaan van de standaardinstallatie van **FRONTPAGE**.

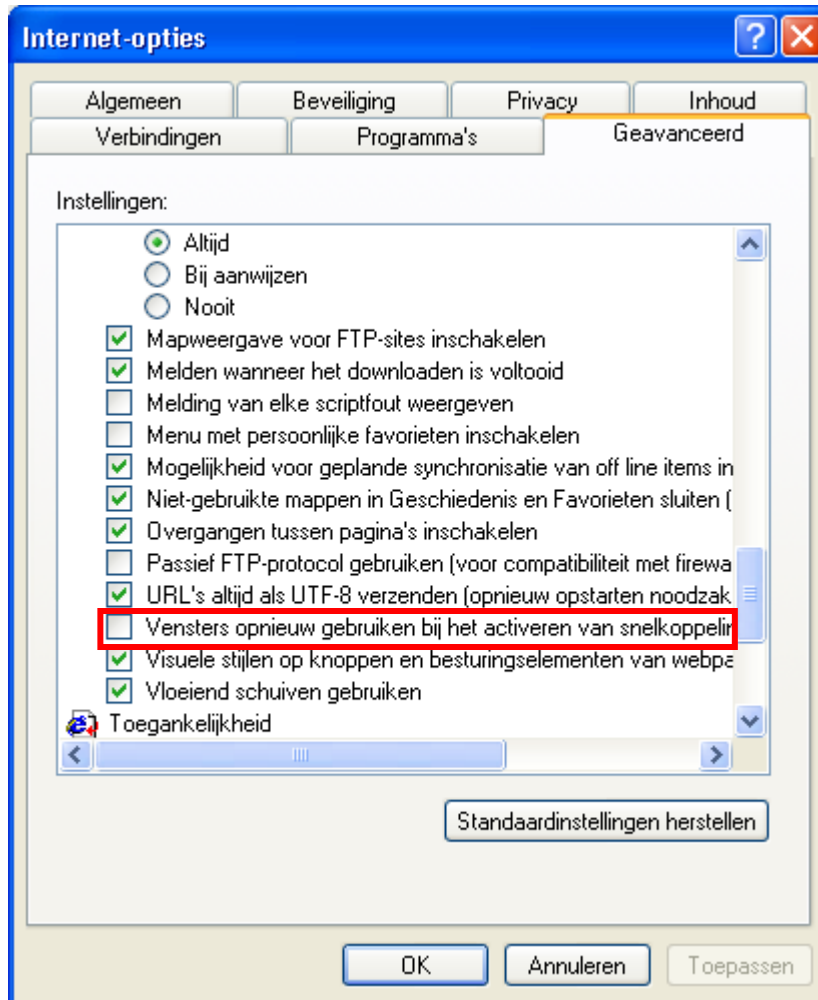


Het tabblad **Algemeen (Extra, Opties ..)** moet er bij **FRONTPAGE 2002** zo uitzien als hierboven.

Bij **FRONTPAGE 2000** zo:



In het venster **Internet-opties**, tabblad **Geavanceerd**, moet onder **Surfen** de optie **Venster opnieuw gebruiken om snelkoppelingen te activeren** uitgeschakeld zijn:



5 PUBLICEREN

Om een web op internet te publiceren dien je een abonnement bij een **Internet Service Provider** te hebben.

De ISP stelt over het algemeen ruimte beschikbaar om een homepage te plaatsen. Via de ISP krijg je ook alle benodigde gegevens om een web op de computer (server) van de ISP te plaatsen (uploaden), zoals:

- een homepageadres,
- het adres van de homepageserver

Een web kan op diverse manieren op de server van de ISP geplaatst worden. De eenvoudigste manier is via de mogelijkheid **Web publiceren** binnen **FRONTPAGE**. Hier volgt een korte beschrijving.

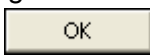
5.1 Een web publiceren vanuit FRONTPAGE 2002

1. Zorg dat het web dat je wilt publiceren binnen **FRONTPAGE** geopend is.
2. Klik in de menubalk op: **Bestand, Web publiceren...**

Je ziet nu dit venster:




3. Typ in het vak **Geef de doellocatie voor de publicatie op** het adres waar het web naartoe gestuurd moet worden. Dat is het adres van de server van je ISP.

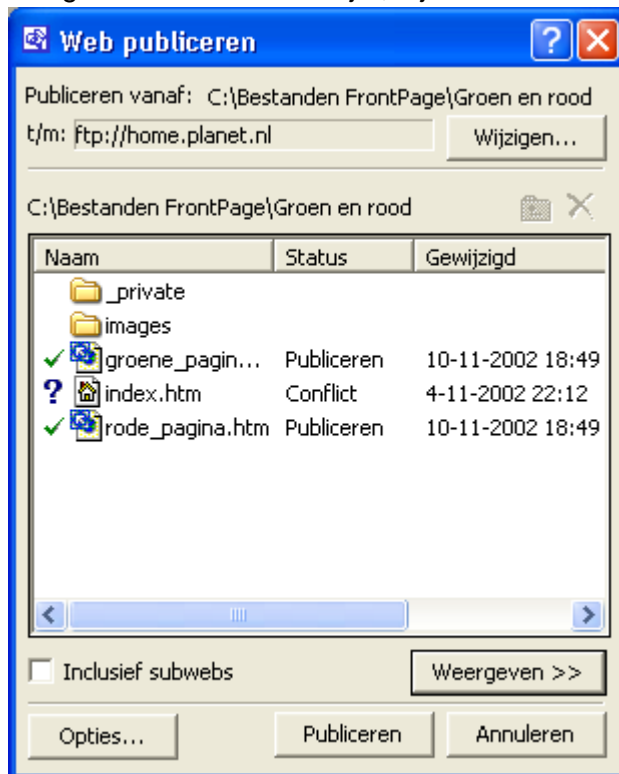
4. Klik op: 

Je ziet nu dit venster:

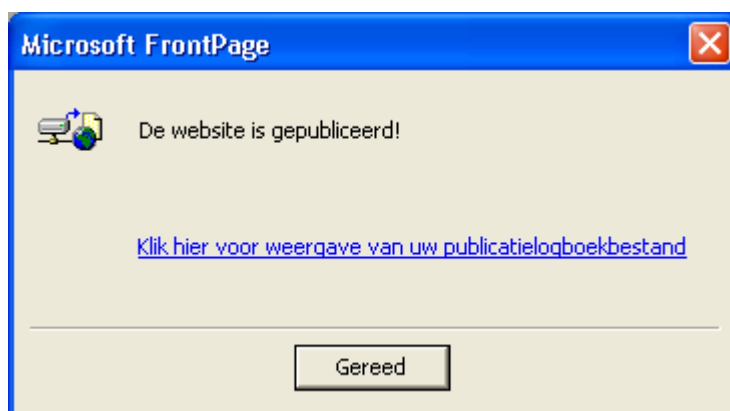


5. Vul in het vak **Naam** je **loginnaam** van je **internetaccount** in.
6. Vul in het vak **Wachtwoord** je wachtwoord in.
7. Klik op: 

Het volgende venster verschijnt, bijvoorbeeld:



8. Klik op: 
- Het web wordt nu naar de ISP verzonden. Als dat klaar is zie je dit venster:

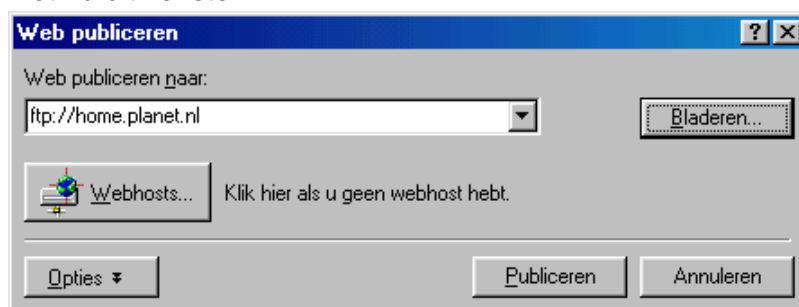


9. Klik op: 

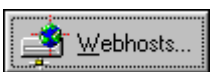
5.2 Een web publiceren vanuit FRONTPAGE 2000.

1. Zorg dat het web dat je wilt publiceren binnen **FRONTPAGE 2000** geopend is.
2. Klik in de menubalk op: **Bestand, Web publiceren...**

Je ziet nu dit venster:



Opmerking


- * Via de knop  kun je, hoewel de suggestie wellicht wordt gewekt, een web **niet** op de server van een provider plaatsen. Door op de knop te klikken kom je op de website van **Microsoft** terecht.

3. Typ in het vak **Web publiceren naar** het adres waar het web naartoe gestuurd moet worden. Dat is het adres van de server van je ISP.

4. Klik op: 


Je ziet nu dit venster:



5. Vul in het vak **Naam** je loginnaam van je internetaccount in.
6. Vul in het vak **Wachtwoord** je wachtwoord in.
7. Klik op: 

Het web wordt nu naar de ISP verzonden. Als dat klaar is zie je dit venster:



8. Klik op: 

5.3 Een web publiceren met een FTP-programma

Met behulp van het FTP-protocol kan een web op internet worden gezet.

FTP (File Transfer Protocol) is het protocol (afsprakenlijst) volgens welke het versturen van bestanden wordt geregeld. Dit kan in twee richtingen:

1. Downloaden: bestanden naar onze eigen computer halen.
2. Uploaden: bestanden van onze eigen computer naar een computer van bijvoorbeeld een ISP brengen.

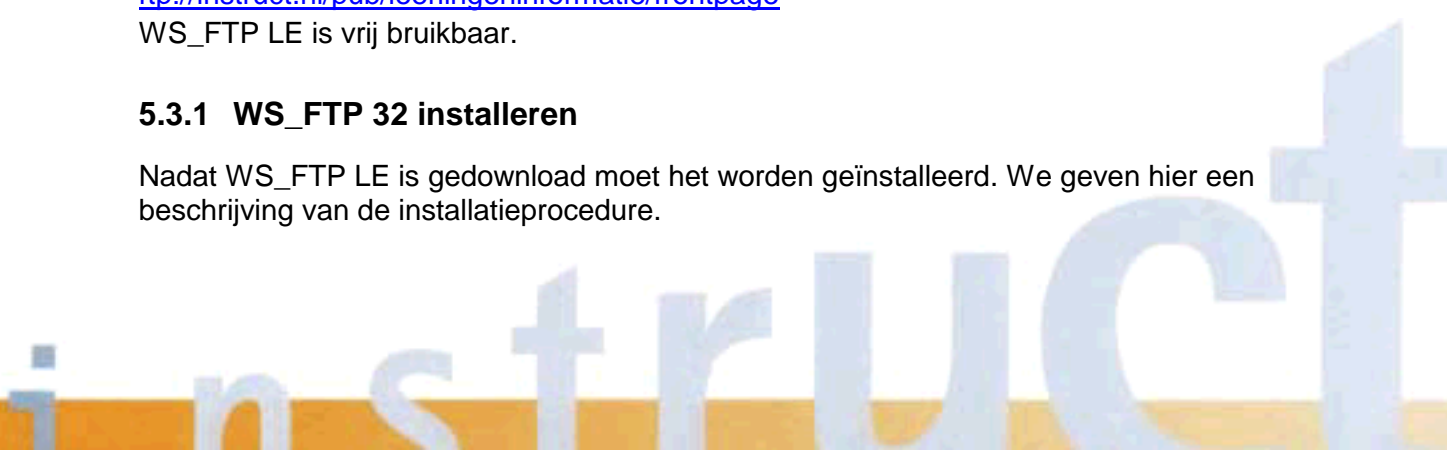
FTP-programma's zijn te downloaden van internet. Hier maken we gebruik van het programma **WS_FTP 32** dat op het volgende adres te downloaden is:

ftp://instruct.nl/pub/leerlingeninformatie/frontpage

WS_FTP LE is vrij bruikbaar.

5.3.1 WS_FTP 32 installeren

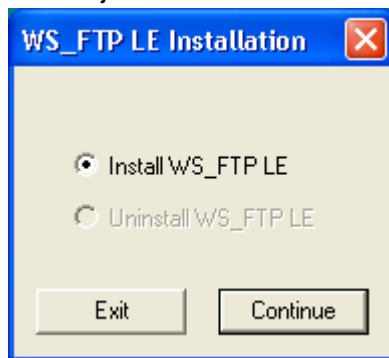
Nadat WS_FTP LE is gedownload moet het worden geïnstalleerd. We geven hier een beschrijving van de installatieprocedure.






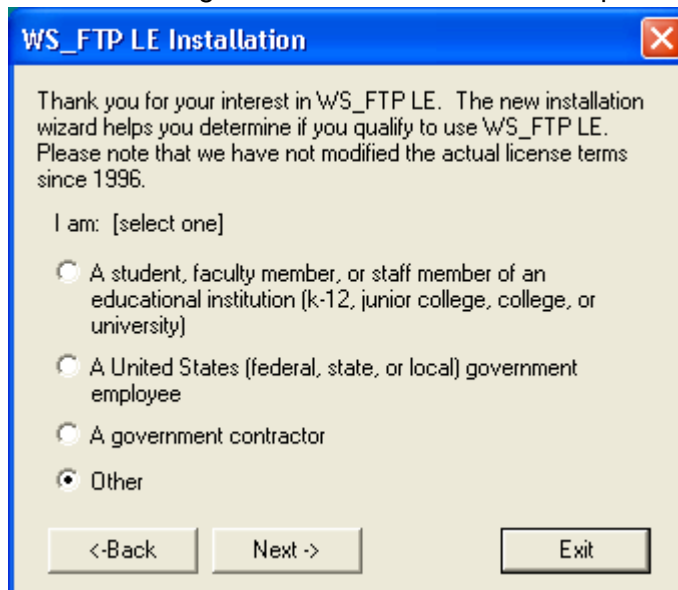
1. Dubbelklik op: `ws_ftp32.exe`


Er verschijnt een venster met daarin het volgende dialoogvenster:



2. Klik op: 

3. Geef in het volgende venster aan wat van toepassing is:



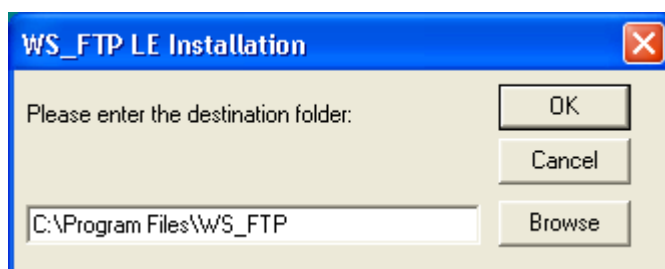
4. Klik op: 


5. Geef in het volgende venster aan wat van toepassing is.

6. Klik op: 

7. Kik in het venster over de licentieovereenkomst op: 

Het volgende venster verschijnt:



8. Klik op  om het programma in de map **Program Files** te installeren.

9. Klik in de volgende vensters telkens op .

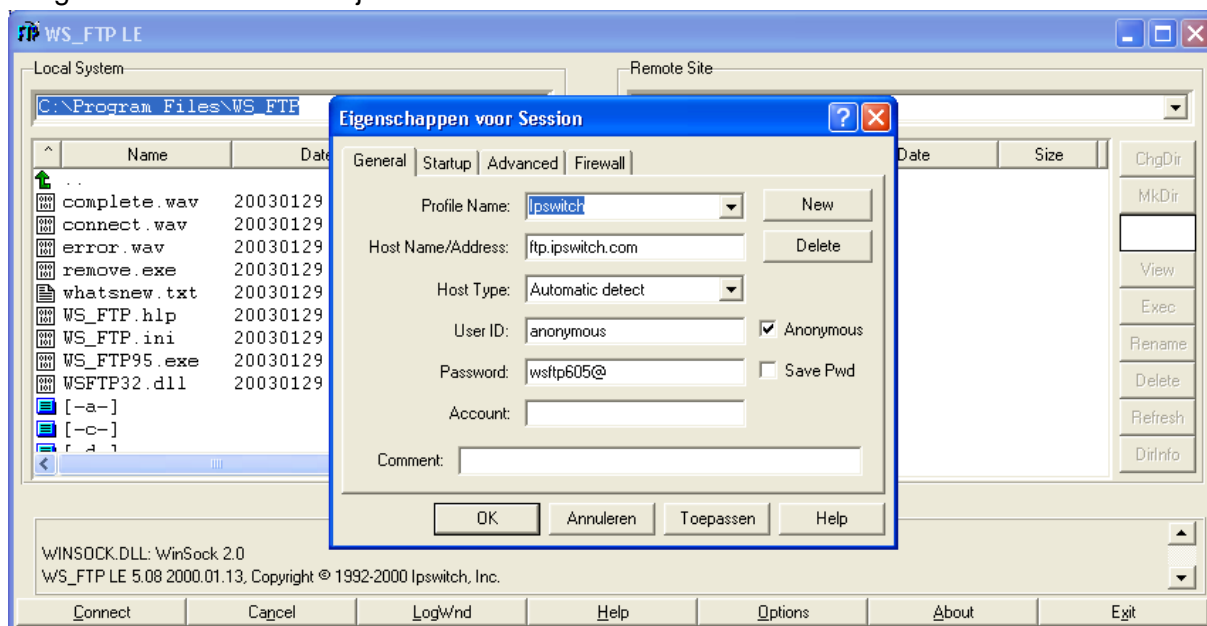
Het programma is nu geïnstalleerd en kan worden gebruikt.

5.3.2 WS_FTP LE gebruiken

In deze paragraaf tonen we hoe het web **Groen en Rood** van de oefenbestanden kan worden geupload naar de ISP Planet.

1. Start het programma **WS_FTP LE**.

De volgende vensters verschijnen:



Mocht het venster **Eigenschappen voor Session** niet verschijnen, klik dan in het onderliggende venster op: 

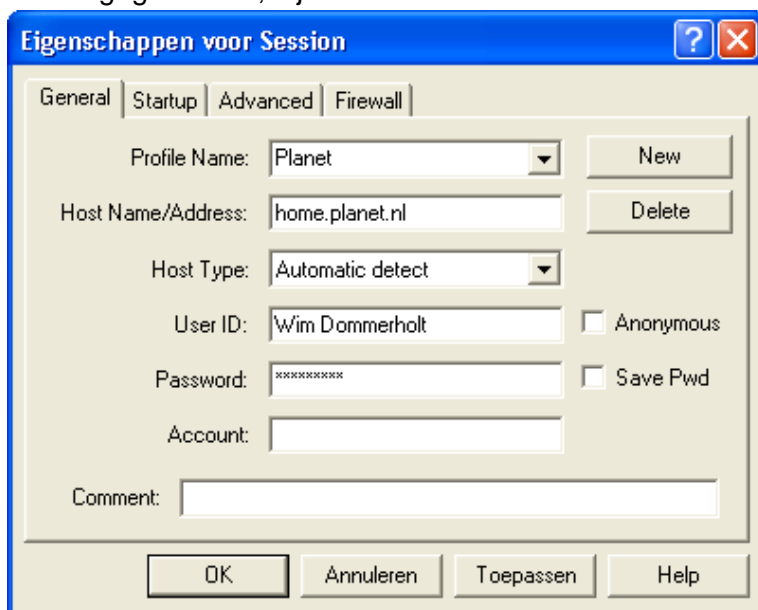
2. Zorg dat je de volgende gegevens bij de hand hebt:

- De naam van de computer van de provider. (Deze naam is vaak te vinden op de help- of supportpagina's van de provider. Volg hiervoor de link naar deze pagina's vanaf de homepage van de provider.)
- **User ID**. (De gebruikers- of loginnaam)

- Het **Password** (Wachtwoord)

3. In het venster **Eigenschappen voor Session** vullen we het tabblad **General** in.

- In het tekstvak **Profile Name** kan een naam voor de sessie ingevuld worden. Bij een volgende sessie kan deze Profile Name geselecteerd worden, zodat gegevens die bij die sessie horen automatisch beschikbaar komen.
- Vul de gegevens in, bijvoorbeeld:

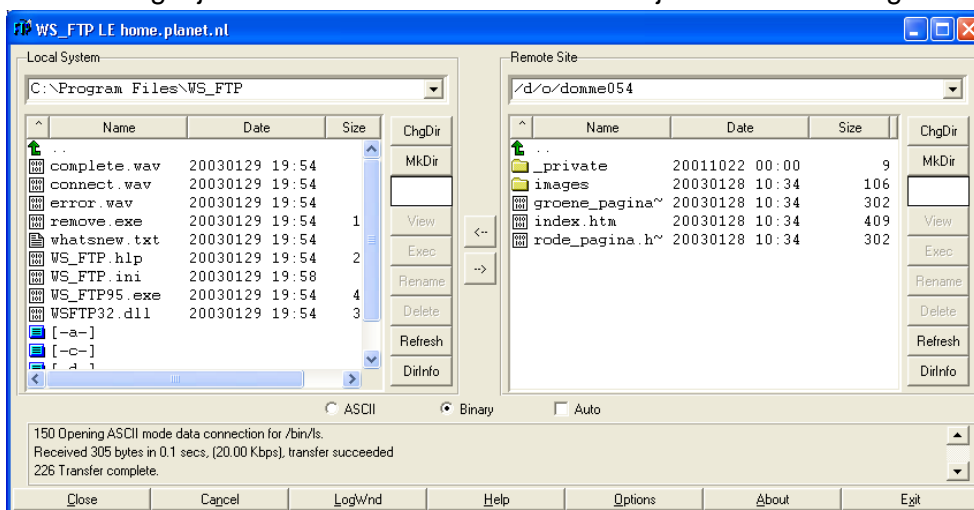


- Haal zonodig het vinkje weg bij: **Anonymous**
- Zet eventueel een vinkje voor **Save Pwd** om niet bij elke sessie opnieuw het wachtwoord in te hoeven typen.
- Laat de vakken **Account** en **Comment** leeg.

4. Verbinding maken:

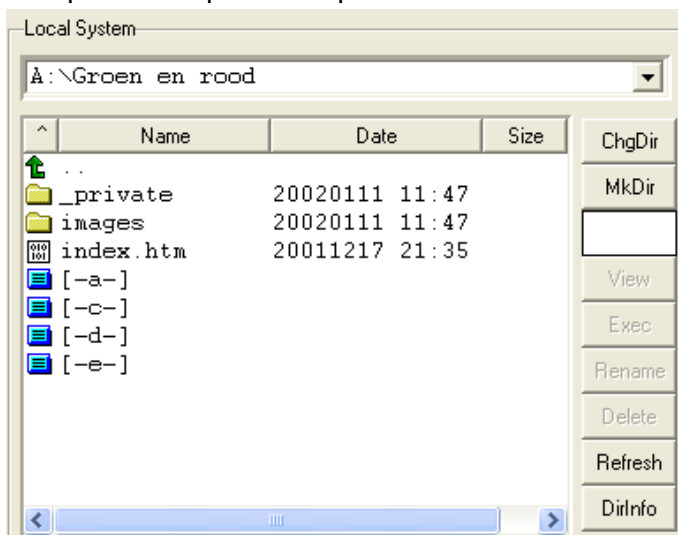
- Als alle gegevens ingevuld zijn, klik dan op **OK** om verbinding te maken.

Na aanmelding bij de server van onze ISP zien we bijvoorbeeld het volgende venster:



5. Bestanden om te uploaden moeten in het Local System zichtbaar zijn:

- Bij uploaden werken we van links naar rechts (van **Local System** naar **Remote Site**).
- Open de map met te uploaden bestanden aan de **Local System**-kant.

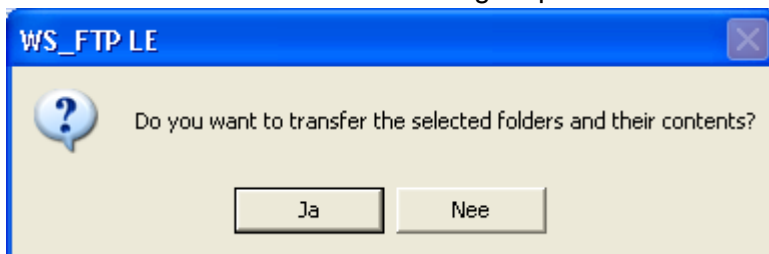


6. Uploaden:

- Selecteer de bestanden en mappen in het **Local System**.

- Klik op:  (Naar server kopiëren)

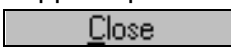
Je ziet nu een venster waarin wordt gevraagd of de geselecteerde mappen inclusief de inhoud naar de server moeten worden gekopieerd.



- 7. Klik op: 

Het kopiëren begint. Als alles gekopieerd is, wordt dit gemeld.

- 8. Open na het kopiëren alle mappen die op de server zijn geplaatst en vergelijk de inhoud met de mappen op de computer.

- 9. Klik op: 

10. Sluit het FTP-programma.

11. Verbreek de verbinding met internet.

Opmerking

- * Het is niet altijd mogelijk om vanuit een netwerk een web te publiceren. Dit heeft bijvoorbeeld te maken met rechten die al of niet zijn toegekend of met poorten die al dan niet geopend zijn. Indien je tijdens het uploaden foutmeldingen krijgt, neem dan contact op met de

netwerkbeheerder. Deze kan in de meeste gevallen uitleggen hoe in een specifieke situatie een web kan worden gepubliceerd.

6 BEGINSITUATIE

Van leerlingen die met **WEBPAGINA'S MAKEN MET FRONTPAGE** aan de slag gaan wordt verondersteld dat ze de volgende begrippen kennen:

Begrippen

- Menu
- Menubalk
- Venster
- Titelbalk
- Schuifbalk
- Sluitknop
- Minimaliseerknop
- Maximaliseerknop
- Taakbalk

Vaardigheden

- **WINDOWS** starten
- Klikken, dubbelklikken en slepen met de muis
- Een venster verplaatsen, minimaliseren, maximaliseren of sluiten
- Een bestand opslaan op een diskette of vaste schijf
- Een bestand openen van een diskette of een map op een vaste schijf
- Weg vinden in een mappenstructuur
- Een bestand openen van een diskette of vaste schijf
- Basisvaardigheden tekstverwerken met **WORD**

Veel van de begrippen en vaardigheden komen in de modules **STARTEN MET DE COMPUTER**, **EEN STAPJE VERDER MET DE COMPUTER** en **TEKSTVERWERKEN MET WORD DEEL 1** aan de orde.

7 TIJDPAD EN ORDENING VAN DE LESSTOF

We geven hier een mogelijke indeling van de lesstof.

Uitgangspunt hierbij is dat het lesmateriaal in ongeveer 12 lessen van een half uur à drie kwartier doorgewerkt kan worden.

Een en ander is natuurlijk sterk afhankelijk van de vaardigheden die uw leerlingen al bezitten.

Bij een tijdpad van 4 maanden, betekent dat per maand 3 à 4 lessen van 30 à 45 minuten.

De indeling zou er dan als volgt uit kunnen zien:

Les 1				
Lessen	Kijken	Oefenen	Maken	Toets
1	Je eigen website	<ol style="list-style-type: none"> 1. FrontPage starten en afsluiten 2. Een nieuw web maken 3. Een bestaand web openen, tekst opmaken en wijzigingen opslaan 		
2		<ol style="list-style-type: none"> 4. Een pagina in de browser bekijken en de bezoekerstitel wijzigen 5. Achtergrondkleuren instellen 	De pagina maken	Toets les 1
Les 2				
Lessen	Kijken	Oefenen	Maken	Toets
3	De website uitbreiden	<ol style="list-style-type: none"> 1. Een nieuwe pagina maken en deze een naam geven 2. Hyperlinks naar andere pagina's maken 3. Figuren en illustratie invoegen en opslaan 		
4		<ol style="list-style-type: none"> 4. Figuren uitlijnen en transparant of doorzichtig maken 	Het web aanpassen	
5				Toets les 2

Les 3				
Lessen	Kijken	Oefenen	Maken	Toets
6	Verbeteringen aanbrengen	1. Tekst en figuren in een tabel zetten		
7		2. Een baldakijn of lichtkrant invoegen 3. Een achtergrondgeluid invoegen 4. Bewegende plaatjes invoegen en hyperlinks maken		
8			De bewegende website	Toets les 3
Les 4				
Lessen	Kijken	Oefenen	Maken	Toets
9	Knoppen en achtergrondfiguren	1. Knoppen met een aanwijseffect maken 2. Achtergrondfiguren invoegen 3. Je web publiceren		
10			Web met knoppen en achtergrondfiguren	
11				Toets les 4
12	Opdracht 2 en 3			

8 GROEPSOVERZICHT

Via dit overzicht ontstaat een totaalbeeld van de vorderingen.

AaBeeCee-Digitaal, Groepsoverzicht Webpagina's maken met FrontPage

Naam leerling	Les 1				Les 2				Les 3													
	Kijken	Oefenen				Maken	Toets	Kijken	Oefenen			Maken	Toets									
1.	K	1	2	3	4	5	m	t	K	1	2	3	4	m	t	K	1	2	3	4	m	t
2.	K	1	2	3	4	5	m	t	K	1	2	3	4	m	t	K	1	2	3	4	m	t
3.	K	1	2	3	4	5	m	t	K	1	2	3	4	m	t	K	1	2	3	4	m	t
4.	K	1	2	3	4	5	m	t	K	1	2	3	4	m	t	K	1	2	3	4	m	t
5.	K	1	2	3	4	5	m	t	K	1	2	3	4	m	t	K	1	2	3	4	m	t
6.	K	1	2	3	4	5	m	t	K	1	2	3	4	m	t	K	1	2	3	4	m	t
7.	K	1	2	3	4	5	m	t	K	1	2	3	4	m	t	K	1	2	3	4	m	t
8.	K	1	2	3	4	5	m	t	K	1	2	3	4	m	t	K	1	2	3	4	m	t
9.	K	1	2	3	4	5	m	t	K	1	2	3	4	m	t	K	1	2	3	4	m	t
10.	K	1	2	3	4	5	m	t	K	1	2	3	4	m	t	K	1	2	3	4	m	t
11.	K	1	2	3	4	5	m	t	K	1	2	3	4	m	t	K	1	2	3	4	m	t
12.	K	1	2	3	4	5	m	t	K	1	2	3	4	m	t	K	1	2	3	4	m	t
13.	K	1	2	3	4	5	m	t	K	1	2	3	4	m	t	K	1	2	3	4	m	t
14.	K	1	2	3	4	5	m	t	K	1	2	3	4	m	t	K	1	2	3	4	m	t
15.	K	1	2	3	4	5	m	t	K	1	2	3	4	m	t	K	1	2	3	4	m	t
16.	K	1	2	3	4	5	m	t	K	1	2	3	4	m	t	K	1	2	3	4	m	t
17.	K	1	2	3	4	5	m	t	K	1	2	3	4	m	t	K	1	2	3	4	m	t
18.	K	1	2	3	4	5	m	t	K	1	2	3	4	m	t	K	1	2	3	4	m	t
19.	K	1	2	3	4	5	m	t	K	1	2	3	4	m	t	K	1	2	3	4	m	t
20.	K	1	2	3	4	5	m	t	K	1	2	3	4	m	t	K	1	2	3	4	m	t
21.	K	1	2	3	4	5	m	t	K	1	2	3	4	m	t	K	1	2	3	4	m	t
22.	K	1	2	3	4	5	m	t	K	1	2	3	4	m	t	K	1	2	3	4	m	t
23.	K	1	2	3	4	5	m	t	K	1	2	3	4	m	t	K	1	2	3	4	m	t
24.	K	1	2	3	4	5	m	t	K	1	2	3	4	m	t	K	1	2	3	4	m	t
25.	K	1	2	3	4	5	m	t	K	1	2	3	4	m	t	K	1	2	3	4	m	t
26.	K	1	2	3	4	5	m	t	K	1	2	3	4	m	t	K	1	2	3	4	m	t
27.	K	1	2	3	4	5	m	t	K	1	2	3	4	m	t	K	1	2	3	4	m	t
28.	K	1	2	3	4	5	m	t	K	1	2	3	4	m	t	K	1	2	3	4	m	t
29.	K	1	2	3	4	5	m	t	K	1	2	3	4	m	t	K	1	2	3	4	m	t
30.	K	1	2	3	4	5	m	t	K	1	2	3	4	m	t	K	1	2	3	4	m	t
31.	K	1	2	3	4	5	m	t	K	1	2	3	4	m	t	K	1	2	3	4	m	t
32.	K	1	2	3	4	5	m	t	K	1	2	3	4	m	t	K	1	2	3	4	m	t
33.	K	1	2	3	4	5	m	t	K	1	2	3	4	m	t	K	1	2	3	4	m	t
34.	K	1	2	3	4	5	m	t	K	1	2	3	4	m	t	K	1	2	3	4	m	t
35.	K	1	2	3	4	5	m	t	K	1	2	3	4	m	t	K	1	2	3	4	m	t

AaBeeCee-Digitaal, Webpagina's maken met FrontPage

	Les 4				Opdracht		
Naam leerlingen	Kijken	Oefenen		Maken	Toets		
1.	K	1	2	3	m	t	1 2 3
2.	K	1	2	3	m	t	1 2 3
3.	K	1	2	3	m	t	1 2 3
4.	K	1	2	3	m	t	1 2 3
5.	K	1	2	3	m	t	1 2 3
6.	K	1	2	3	m	t	1 2 3
7.	K	1	2	3	m	t	1 2 3
8.	K	1	2	3	m	t	1 2 3
9.	K	1	2	3	m	t	1 2 3
10.	K	1	2	3	m	t	1 2 3
11.	K	1	2	3	m	t	1 2 3
12.	K	1	2	3	m	t	1 2 3
13.	K	1	2	3	m	t	1 2 3
14.	K	1	2	3	m	t	1 2 3
15.	K	1	2	3	m	t	1 2 3
16.	K	1	2	3	m	t	1 2 3
17.	K	1	2	3	m	t	1 2 3
18.	K	1	2	3	m	t	1 2 3
19.	K	1	2	3	m	t	1 2 3
20.	K	1	2	3	m	t	1 2 3
21.	K	1	2	3	m	t	1 2 3
22.	K	1	2	3	m	t	1 2 3
23.	K	1	2	3	m	t	1 2 3
24.	K	1	2	3	m	t	1 2 3
25.	K	1	2	3	m	t	1 2 3
26.	K	1	2	3	m	t	1 2 3
27.	K	1	2	3	m	t	1 2 3
28.	K	1	2	3	m	t	1 2 3
29.	K	1	2	3	m	t	1 2 3
30.	K	1	2	3	m	t	1 2 3
31.	K	1	2	3	m	t	1 2 3
32.	K	1	2	3	m	t	1 2 3
33.	K	1	2	3	m	t	1 2 3
34.	K	1	2	3	m	t	1 2 3
35.	K	1	2	3	m	t	1 2 3
36.	K	1	2	3	m	t	1 2 3